

Institución de Educación Superior: UNIVERSIDAD TECNOLÓGICA DE PEREIRA - ITP-PEREIRA

Sede: UNIVERSIDAD TECNOLÓGICA DE PEREIRA - ITP-PEREIRA

Nivel socioeconómico: 2

Código SNIES: 1111

Programa: TECNOLOGIA EN ATENCION PREHOSPITALARIA

Grupo de referencia: TECNOLÓGICO EN SALUD

Grupo de referencia (NBC): OPTOMETRIA, OTROS PROGRAMAS DE CIENCIAS DE LA SALUD

## REPORTE DE RESULTADOS PROGRAMA ACADÉMICO

### • SABER T y T •

## RESULTADOS GLOBALES

### 1. Promedio del puntaje global

Niveles de agregación	Promedio
	2021
Programa	102 (18)
Institución	107 ● (19) ●
Sede	107 ● (19) ●
Grupo de referencia NBC ***	N.D. N.D.

N.D.: no hay información disponible.

\* Desviación estándar entre paréntesis.

\*\* El resultado del grupo de referencia está conformado por todos los programas académicos con características de formación semejantes.

\*\*\* Grupos de referencia definidos según la Resolución 395 de 2018.

**Promedio del puntaje global:** se obtiene a partir del promedio simple de los puntajes obtenidos por los estudiantes en los módulos de competencias genéricas: comunicación escrita, razonamiento cuantitativo, lectura crítica, competencias ciudadanas e inglés. El promedio del puntaje global se encuentra expresado en una escala de 0 a 200. Para comparar resultados a través del tiempo, la media de la escala definida en la primera aplicación del examen se fijó en 100.

**Desviación estándar del promedio del puntaje global:** medida de dispersión de los puntajes de los estudiantes. Entre más alto sea este valor, mayor será la dispersión o heterogeneidad de los resultados. Para comparar resultados a través del tiempo, la desviación estándar para el promedio del puntaje global se fijó en 20.

## Convenciones

- Indica que el promedio del puntaje global/desviación estándar obtenido por los estudiantes del programa es similar al obtenido por los estudiantes del nivel de agregación en el que aparece el símbolo.
- ▲ Indica que el promedio del puntaje global/desviación estándar obtenido por los estudiantes del programa es mayor al obtenido por los estudiantes del nivel de agregación en el que aparece el símbolo.
- ▼ Indica que el promedio del puntaje global/desviación estándar obtenido por los estudiantes del programa es menor al obtenido por los estudiantes del nivel de agregación en el que aparece el símbolo.

# MÓDULOS DE COMPETENCIAS GENÉRICAS

## 2. Promedio

Niveles de agregación	Promedio				
	Comunicación escrita	Razonamiento cuantitativo	Lectura crítica	Competencias ciudadanas	Inglés
Programa	94 (36)	90 (20)	104 (23)	108 (25)	115 (20)
Institución	97 ● (33) ●	103 ▼ (23) ●	110 ● (23) ●	112 ● (27) ●	115 ● (29) ▼
Sede	97 ● (33) ●	103 ▼ (23) ●	110 ● (23) ●	112 ● (27) ●	115 ● (29) ▼
Grupo de referencia NBC ***	N.D. (N.D.)	N.D. (N.D.)	N.D. (N.D.)	N.D. (N.D.)	N.D. (N.D.)

N.D.: no hay información disponible.

\* Desviación estándar entre paréntesis.

\*\*\* Grupos de referencia definidos según la Resolución 395 de 2018.

**Promedio por módulo:** corresponde al resultado obtenido por los estudiantes en cada módulo de competencia genérico y se encuentra expresado en una escala de 0 a 200. Para comparar resultados a través del tiempo, la media de la escala definida en la primera aplicación del examen se fijó en 100.

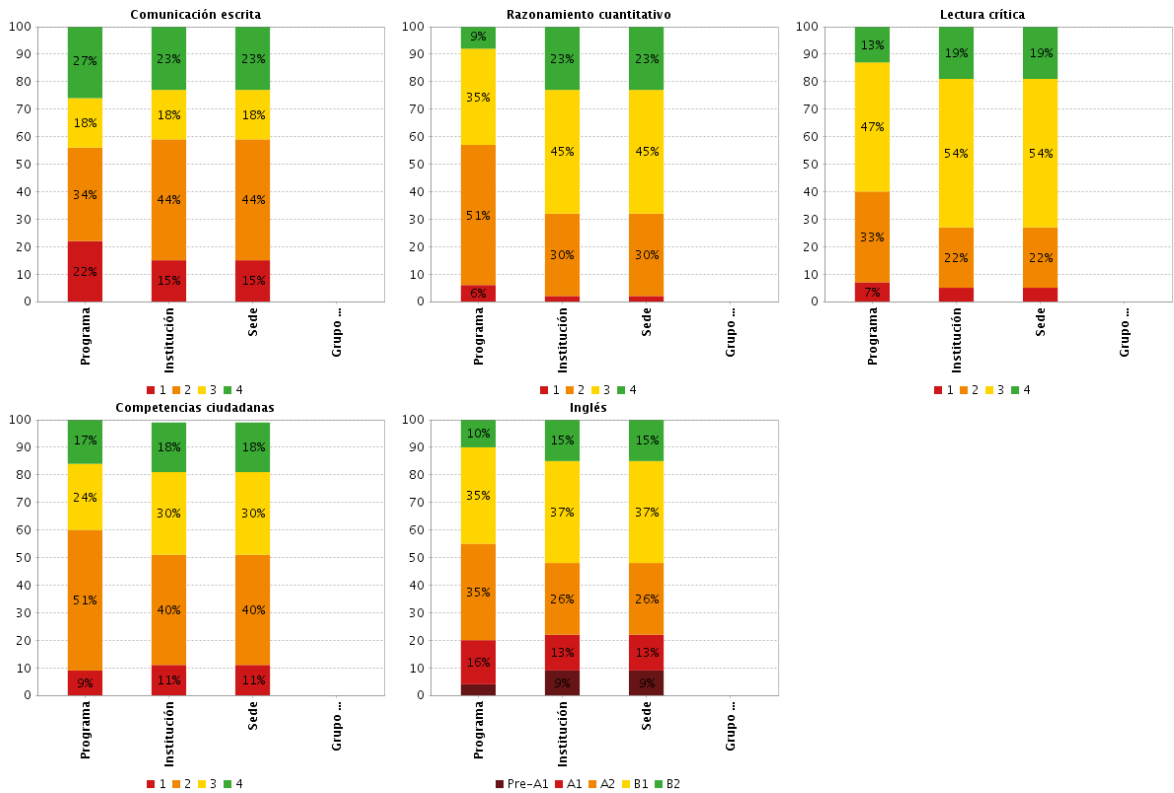
**Desviación por módulo:** medida de dispersión de los puntajes de los estudiantes. Entre más alto sea este valor, mayor será la dispersión o heterogeneidad de los resultados. Para comparar resultados a través del tiempo, la desviación estándar para el promedio por módulo de competencia genérico se fijó en 20.

### Convenciones

- Indica que el promedio/desviación estándar obtenido por los estudiantes del programa es similar al obtenido por los estudiantes del nivel de agregación en el que aparece el símbolo.
- ▲ Indica que el promedio/desviación estándar obtenido por los estudiantes del programa es mayor al obtenido por los estudiantes del nivel de agregación en el que aparece el símbolo.
- ▼ Indica que el promedio/desviación estándar obtenido por los estudiantes del programa es menor al obtenido por los estudiantes del nivel de agregación en el que aparece el símbolo.

### 3. Niveles de desempeño

Porcentaje de estudiantes por niveles de desempeño



**Porcentaje de estudiantes por niveles de desempeño:** Los niveles de desempeño son una descripción cualitativa de las competencias de los estudiantes en cada módulo. Se establecieron cuatro niveles de desempeño para todos los módulos de competencias genéricas, a saber: 1, 2, 3 y 4, a excepción del módulo de competencias genéricas de inglés que está alineado con el Marco Común Europeo (- A1, A1, A2, B1 y B2). Los niveles 4 y B2 indican el mayor desempeño alcanzado. La suma de los porcentajes puede no ser exactamente 100% debido a aproximaciones decimales.

A la hora de asignar un juicio de valor a las comparaciones presentadas debe tener en cuenta la distribución de estudiantes en los cuatro niveles de desempeño y no el porcentaje de estudiantes en un único nivel de desempeño. Por ejemplo, si el porcentaje de estudiantes del programa en el nivel de desempeño 2 es menor al porcentaje de estudiantes del grupo de referencia (NBC) en determinada competencia, sería incorrecto afirmar que tal comparación favorece al programa sin haber revisado la distribución de estudiantes en los demás niveles de desempeño: sería posible que el programa tenga mayor porcentaje de estudiantes que el grupo de referencia (NBC) en el nivel de desempeño 1 e igual porcentaje de estudiantes en los demás niveles de desempeño.

## 4. Afirmaciones

### 4.1. Comunicación escrita

\*\* La competencia no cuenta con afirmaciones, por esta razón, no se reporta información en esta sección del reporte \*\*

### 4.2. Razonamiento cuantitativo

Afirmación	Programa	Institución	Sede	Grupo de referencia NBC **
Valida procedimientos y estrategias matemáticas utilizadas para dar solución a problemas.	57%	45%	45%	N.D.
Frente a un problema que involucre información cuantitativa, plantea e implementa estrategias que lleven a soluciones adecuadas.	56%	46%	46%	N.D.
Comprende y transforma la información cuantitativa y esquemática presentada en distintos formatos	52%	41%	41%	N.D.

N.D.: no hay información disponible.

#### Rangos

- Si menos del 20% de las respuestas de los estudiantes asociadas a esta afirmación están erradas se asigna el color verde.
- Si entre el 20% y menos del 40% de las respuestas de los estudiantes asociadas a esta afirmación están erradas se asigna el color amarillo.
- Si entre el 40% y 70% de las respuestas de los estudiantes asociadas a esta afirmación están erradas se asigna el color naranja.
- Si más del 70% de las respuestas de los estudiantes asociadas a esta afirmación están erradas se asigna el color rojo.

### 4.3. Lectura crítica

Afirmación	Programa	Institución	Sede	Grupo de referencia NBC **
Identifica y entiende los contenidos locales que conforman un texto.	35%	32%	32%	N.D.
Comprende cómo se articulan las partes de un texto para darle un sentido global.	44%	39%	39%	N.D.
Reflexiona a partir de un texto y evalúa su contenido.	41%	35%	35%	N.D.

N.D.: no hay información disponible.

#### Rangos

- Si menos del 20% de las respuestas de los estudiantes asociadas a esta afirmación están erradas se asigna el color verde.
- Si entre el 20% y menos del 40% de las respuestas de los estudiantes asociadas a esta afirmación están erradas se asigna el color amarillo.
- Si entre el 40% y 70% de las respuestas de los estudiantes asociadas a esta afirmación están erradas se asigna el color naranja.
- Si más del 70% de las respuestas de los estudiantes asociadas a esta afirmación están erradas se asigna el color rojo.

## 4.4. Competencias ciudadanas

Afirmación	Programa	Institución	Sede	Grupo de referencia NBC **
Analiza y evalúa la pertinencia y solidez de enunciados-discursos.	48%	43%	43%	N.D.
Comprende qué es la Constitución Política de Colombia y sus principios fundamentales.	50%	43%	43%	N.D.
Conoce los derechos y deberes que la Constitución consagra.	24%	23%	23%	N.D.
Conoce la organización del Estado de acuerdo con la Constitución.	43%	35%	35%	N.D.
Reconoce la existencia de diferentes perspectivas en situaciones en donde interactúan diferentes partes.	31%	27%	27%	N.D.
Analiza las diferentes perspectivas presentes en situaciones en donde interactúan diferentes partes.	39%	32%	32%	N.D.
Comprende que los problemas y sus soluciones involucran distintas dimensiones y reconoce relaciones entre estas.	42%	38%	38%	N.D.

N.D.: no hay información disponible.

### Rangos

- Si menos del 20% de las respuestas de los estudiantes asociadas a esta afirmación están erradas se asigna el color verde.
- Si entre el 20% y menos del 40% de las respuestas de los estudiantes asociadas a esta afirmación están erradas se asigna el color amarillo.
- Si entre el 40% y 70% de las respuestas de los estudiantes asociadas a esta afirmación están erradas se asigna el color naranja.
- Si más del 70% de las respuestas de los estudiantes asociadas a esta afirmación están erradas se asigna el color rojo.

## 4.5. Inglés

\*\* La competencia no cuenta con afirmaciones, por está razón, no se reporta información en esta sección del reporte \*\*

## MÓDULOS DE COMPETENCIAS ESPECÍFICAS

### 5. Promedio

Niveles de agregación	Promedio
	Promoción de la salud y prevención de la enfermedad
Programa	105 (22)
Grupo de referencia NBC ***	N.D. (N.D.)

N.D.: no hay información disponible.

\* Desviación estándar entre paréntesis.

\*\*\* Grupos de referencia definidos según la Resolución 395 de 2018.

**Promedio por módulo:** corresponde al resultado obtenido por los estudiantes en cada módulo de competencia específico y se encuentra expresado en una escala de 0 a 200. Para comparar resultados a través del tiempo, la media de la escala definida en la primera aplicación del examen se fijó en 100.

**Desviación por módulo:** medida de dispersión de los puntajes de los estudiantes. Entre más alto sea este valor, mayor será la dispersión o heterogeneidad de los resultados. Para comparar resultados a través del tiempo, la desviación estándar para el promedio por módulo de competencia genérico se fijó en 20.

### Convenciones

- Indica que el promedio/desviación estándar obtenido por los estudiantes del programa es similar al obtenido por los estudiantes del nivel de agregación en el que aparece el símbolo.
- ▲ Indica que el promedio/desviación estándar obtenido por los estudiantes del programa es mayor al obtenido por los estudiantes del nivel de agregación en el que aparece el símbolo.
- ▼ Indica que el promedio/desviación estándar obtenido por los estudiantes del programa es menor al obtenido por los estudiantes del nivel de agregación en el que aparece el símbolo.

\*\* El módulo no cuenta con niveles de desempeño aún definidos, por esta razón, no se reporta información en esta sección del reporte.\*\*



## 7. Afirmaciones

### 7.1. Promoción de la salud y prevención de la enfermedad

Afirmación	Programa	Grupo de referencia NBC **
Integra los conceptos básicos de promoción de la salud que le permiten priorizar acciones por seguir, de acuerdo con las condiciones de salud de las poblaciones.	45%	N.D.
Integra los conceptos básicos de prevención de la enfermedad, que le permita la priorización de las acciones por seguir de acuerdo con las condiciones de salud de las poblaciones.	45%	N.D.

N.D.: no hay información disponible.

#### Rangos

- Si menos del 20% de las respuestas de los estudiantes asociadas a esta afirmación están erradas se asigna el color verde.
- Si entre el 20% y menos del 40% de las respuestas de los estudiantes asociadas a esta afirmación están erradas se asigna el color amarillo.
- Si entre el 40% y 70% de las respuestas de los estudiantes asociadas a esta afirmación están erradas se asigna el color naranja.
- Si más del 70% de las respuestas de los estudiantes asociadas a esta afirmación están erradas se asigna el color rojo.

#### Afirmaciones

Son enunciados que se hacen acerca de los conocimientos, habilidades y capacidades que se pretende inferir a partir de las respuestas otorgadas por los estudiantes en el examen. En este sentido, la afirmación traduce el módulo de competencia genérica en desempeños y permite dar cuenta del significado y alcance de los puntajes obtenidos por los estudiantes.